



西北工业大学

NORTHWESTERN POLYTECHNICAL UNIVERSITY

档案馆主办

主 编：柯 峰
编 辑：王彬彬 屈 艳
出版日期：2016年6月1日



校史
档案

工作 通讯

2016年第1期
(总第7期)

历史回眸 History

——纪念“华航”西迁六十周年专刊

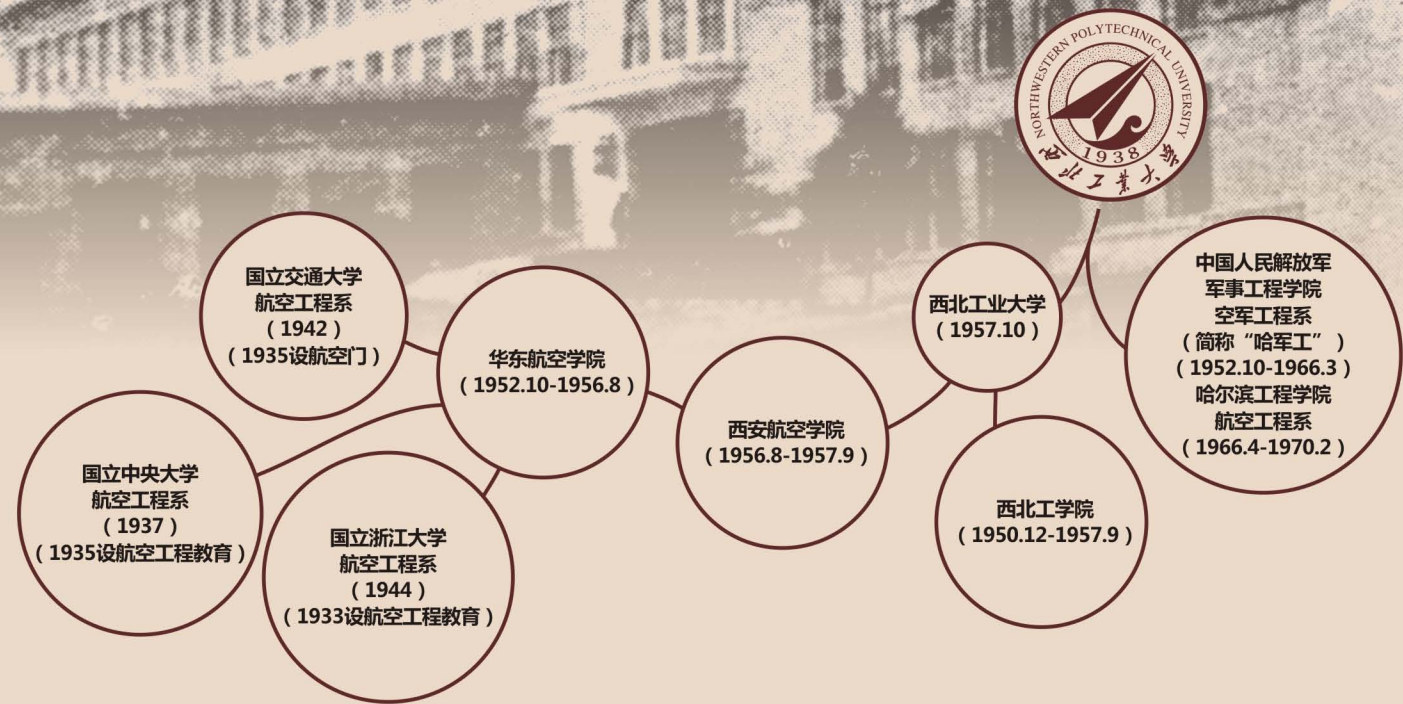
电话：(029) 88491542 E-mail: dag@nwpu.edu.cn

华东航空学院由交通大学、南京大学、浙江大学三校的航空工程系于1952年合并成立，校址在南京。华航继承了南大“追求真理、止于至善”的传统，交大“起点高、基础厚、要求严、重实践”的特色和浙大“求是”的精神，办学伊始就在高水平、高基点上起步，创造了良好的教学环境，从而成为国内一流的高水平航空学院，是新中国航空工业的摇篮。

六十年前，党中央、国务院根据当时的国际形势和社会主义建设事业的需要，批准华东航空学院内迁西安。华航师生员工积极响应党的号召，服从大局，全面顺利地完成了迁校任务，在我国高等教育史上写了光辉的一页。

1956年8月，以寿松涛院长为首的华航全体教职工、家属及学生约5000人分批西行，顺利抵达西安。他们放弃了南京相对优越舒适的生活，义无反顾地奔向条件艰苦的大西北，“以热爱祖国、顾全大局、艰苦创业，献身航空”的西迁精神，扎根西北、无私奉献、再度创业，成为新中国西部大开发的先行者。

1957年与西北工学院合并为西北工业大学，1970年“哈军工”空军工程系建制并入西工大，三脉精英团结合作，共同努力，为我国的航空、航天、航海高等教育事业和国防科技事业做出了重大的贡献。



华东航空学院前身 1933-1952.10

国立交通大学（交通大学）航空工程系

1935年，交通大学机械工程学院自动机工程组下设汽车门和航空门，1942年航空门停办，前后共七届毕业生。1942年，交通大学本部迁至重庆九龙坡，设航空工程系，1945年迁回上海，航空工程系划归工学院，先后任系主任的有曹鹤荪、季文美、王宏基，任教的有季文美、曹鹤荪、许玉赞、岳劫毅、马明德、杨彭基、姜长英、王宏基等教授。解放前航空工程系共培养本科生约180名，1952年并入华东航空学院。



1942年国立交通大学航空工程系旧址（重庆九龙坡）



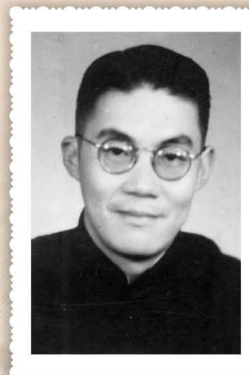
①

①曹鹤荪主任



②

②季文美主任



③

③王宏基主任

航空工程系 任教授 江蘇吳江三角井街
 主任 教授 江陰中正路司馬坊75號
 江蘇江都縣正街12號
 成都南路院仁里坊6號
 本校二進洋房23號
 浙江義烏外柳里1號
 福祿路福頭坊33號
 天平路大同坊10號
 崇昌塔塔街101號
 中央圖書館
 浙江東陽南馬鶴和堂
 容閑堂三樓302號
 容閑堂三樓302號
 本校

王宏基	男	男	吳江	教授	江蘇	吳江	三角井街
曹鶴荪	男	男	江陰	教授	江陰	中正路	司馬坊75號
許玉贊	男	男	嘉興	教授	嘉興	福祿路	福頭坊33號
馬明德	男	男	嘉興	教授	嘉興	福祿路	福頭坊33號
季文美	男	男	嘉興	教授	嘉興	福祿路	福頭坊33號
楊彭基	男	男	嘉興	教授	嘉興	福祿路	福頭坊33號
姜長英	男	男	嘉興	教授	嘉興	福祿路	福頭坊33號
萬紹祖	男	男	嘉興	教授	嘉興	福祿路	福頭坊33號
楊慶雄	男	男	嘉興	教授	嘉興	福祿路	福頭坊33號
吳文昌	男	男	嘉興	教授	嘉興	福祿路	福頭坊33號
盧邦直	男	男	嘉興	教授	嘉興	福祿路	福頭坊33號
陳士楨	男	男	嘉興	教授	嘉興	福祿路	福頭坊33號
崔振源	男	男	嘉興	教授	嘉興	福祿路	福頭坊33號

④

④国立交通大学航空工程系师资名单



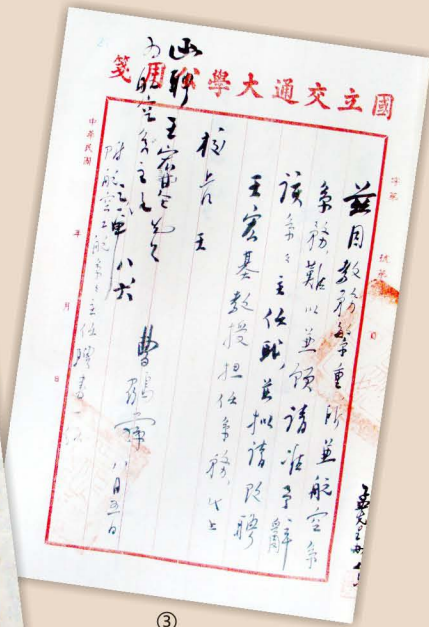
①

①曹鹤荪任航空工程系主任的聘函



②

②国立交通大学续聘季文美为航空工程系主任的函



③

③曹鹤荪推荐王宏基任航空工程系主任的函件



⑧

⑧国立交通大学航空工程系教师合影（前排左二曹鹤荪，右一季文美，右二杨彭基，右三姜长英，右四王宏基，后排右二陈士槽）



⑨

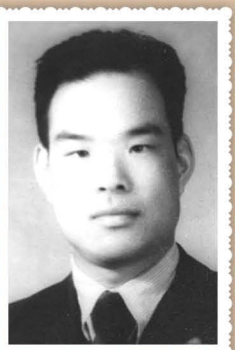
⑨1947年国立交通大学航空工程系毕业生合影



许玉赞教授



姜长英教授



岳劫毅教授



马明德教授



杨彭基教授

课程设置

航空工程系一、二年级课程设置与机械系、电机系基本相同，只增加了航空工程一课；三年级开设专业基础课、专业课和选修课；四年级分为空气动力、飞机结构、航空发动机三个组，学生可任选一组。

学生情况

国立交通大学（交通大学）航空工程系本科毕业生历届人数

时间	1945年	1946年	1947年	1948年	1949年	1950年	1951年	1952年	合计
人数	2名	7名	17名	47名	31名	23名	10名	42名	180名

华东航空学院前身 1933-1952.10

国立中央大学（南京大学）航空工程系

1935年罗家伦任国立中央大学校长期间始办航空工程教育，对外称自动工程系，1937年抗日战争爆发，学校迁至四川重庆沙坪坝，正式命名为航空工程系，罗荣安任航空工程系主任。后因罗荣安在原中国航空公司兼职，1941年系务由柏实义教授代理，1942年又由黄玉珊教授代理。1946年学校迁回南京四牌楼原校址。1948年秋，谢安祐教授继任航空工程系主任直至1952年夏。国立中央大学于1949年更名为南京大学，截止1952年共培养毕业生433名，同年并入华东航空学院。当时任教的有余仲奎、张创、李登科、李寿同、柏实义、黄玉珊、谢安祐、许侠农、王培生、岳劼毅等教授。



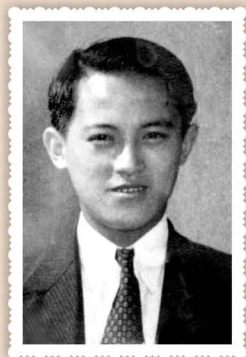
1942年国立交通大学航空工程系旧址（重庆九龙坡）



罗荣安主任



柏实义（代）主任



黄玉珊（代）主任



谢安祐主任

国立中央大学（南京大学）航空工程系部分名师



余仲奎教授



许侠农教授



王培生教授



岳劼毅教授



①

①国立中央大学教师合影（后排左一谢安祐、左二黄玉珊）



②

②1940年国立中央大学航空工程系同学留念

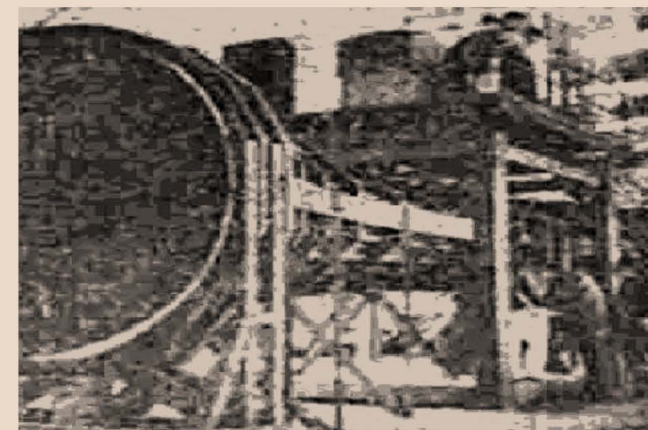
学生情况

李耀滋	陆元九	罗时钧	朱承基	吴礼义	杨训苕	董绍庸
林同骥	康振黄	谢安祐	胡维群	叶监官	俞霭亭	陈百屏
沈岳瑞	黄玉珊	罗德伟	周培基	张阿舟	马明理	宋懿昌
柏实义	韩元佐	朱声铎	沈申甫	冯元祯	汪盛典	胡之真

1937-1946年国立中央大学航空工程系留学生名单



1949年南京大学航空工程系毕业生合影留念



国立中央大学航空工程系自行设计并安装成功的飞机模拟试验风洞，是当时国内最先进的设备之一



国立中央大学航空工程系学生结伴郊游歌乐山

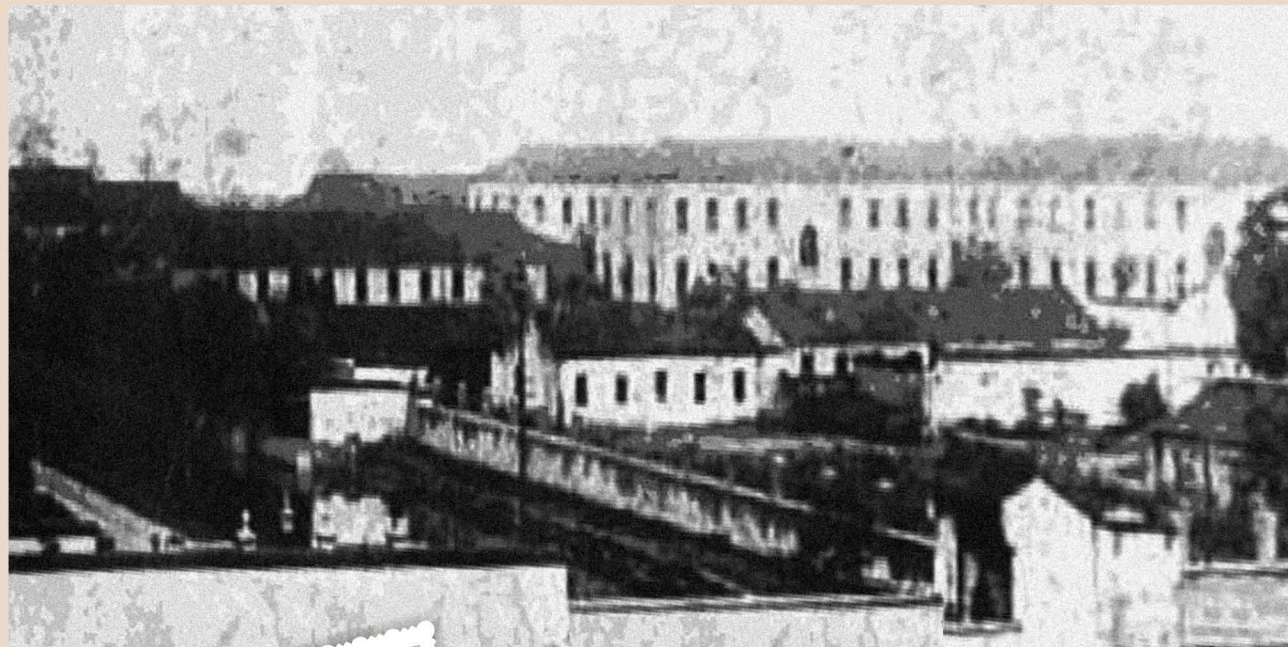
华东航空学院前身 1933-1952.10

国立浙江大学（浙江大学）航空工程系

1933年，国立浙江大学始办航空工程教育。1940年秋机械系四年级设立航空组，1944年，正式成立航空工程系，系主任由工学院院长王国松兼任；1945年夏范绪箕教授任系主任；1949年梁守槃教授任系主任直至1952年并入华东航空学院。当时任教的有范绪箕、梁守槃、万一、丁履德、陈维新、戴昌晖、黄培楠、黄玉珊、岳劫毅等教授，共培养本科毕业生50名。



1945年国立浙江大学校门



浙江大学校园全景



学生秘书处的办公室



王国松主任



范绪箕主任



梁守槃主任

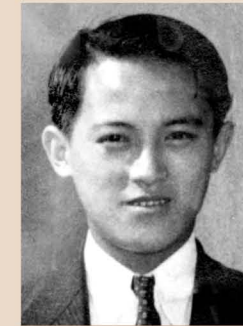
国立浙江大学（浙江大学）航空工程系部分名师



万一教授



戴昌晖教授



黄玉珊教授



岳劫毅教授

课程设置

1947-1948年航空工程系课程设置

冶金学	飞机结构学	发动机设计
航空仪器	飞机设计	燃料滑油
工业化学	喷气推进	高等热力学
引擎动力学	空气动力学	



浙江大学图书馆

学生情况

国立浙江大学（浙江大学）航空工程系历届本科毕业生人数统计表

时间	1948年	1949年	1950年	1951年	1952年	合计
人数	8名	5名	5名	3名	19名	40名

华东航空学院 1952.10-1956.8

华东航空学院由交通大学、南京大学、浙江大学三校的航空工程系于1952年合并成立，校址在南京。



关于组建华东航空学院的通知



华东航空学院印章



华东航空院校徽



1955年国务院任命寿松涛为华东航空学院院长任命书



- ① 范绪箕
华东航空学院筹备小组负责人
院务委员会主任 (1952-1953)
华东航空学院副院长 (1956)
- ② 邓旭初
华东航空学院党总支副书记 (1953-1954)
- ③ 寿松涛
华东航空学院负责人 (主持工作)
院长、党委书记 (1953.10-1956)



1956年华东航空学院教学大楼

党的组织

1952年华东航空学院成立时，全院有中共党员24人，组成一个党支部，屠益范任书记。1953年2月、1954年1月先后两届中共华航总支委员会，由邓旭初任总支书记。1954年11月选举新一届总支委员会，唐逸民任书记。1955年4月经中共江苏省委宣传部批准，成立中共华航委员会，寿松涛兼任书记。

师资队伍

基础课																			
教授	季文美	胡沛泉	孙增光	汪集生	王世模														
副教授	吕茂烈	王培德	刘戎波	柳克平															
讲师	孙家永	唐致中	陈维昆	李志坚	徐绪笃	马蕊然	张晓峰	张映	蔡文媚	陆弘道	马进	江文奎							
	邹彬芳	崔振源	吴富民	陈炎	陈松淇	陈学文	濮良贵	姜炳荃	毕贻芬	陈斌	周建功	李振镛							
五系																			
教授	杨彭基	黄玉珊	姜长英	许玉赞	王培生	许侠农	戴昌晖												
副教授	李寿萱	顾乃亨	陈士槽																
讲师	汪灿鑫	赵令诚	王适存	孙希任	杨顾行														
七系																			
教授	王宏基	谢安祐	万一																
副教授	沈达宽	徐子骏	顾亚声																
讲师	金庆同	谭益智	彭炎午	周广诚	陈辅群	吴琪华	欧阳梗	张桢											



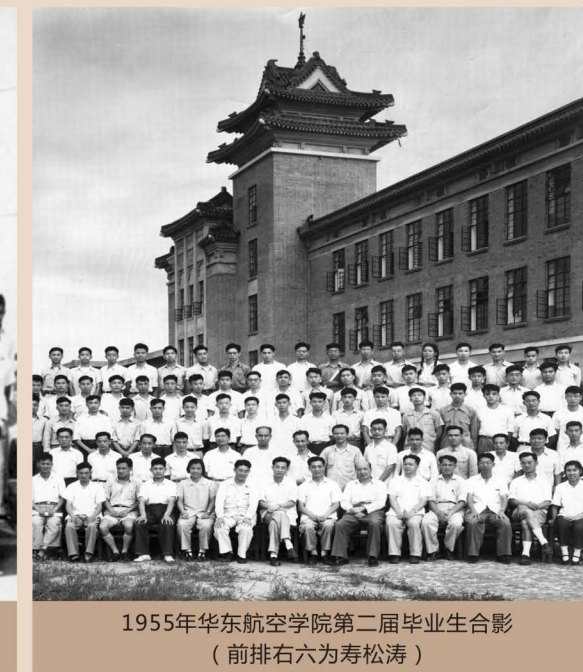
华东航空学院工资供给表册

学生培养

华东航空学院从成立至1956年共培养了2500余名学生。

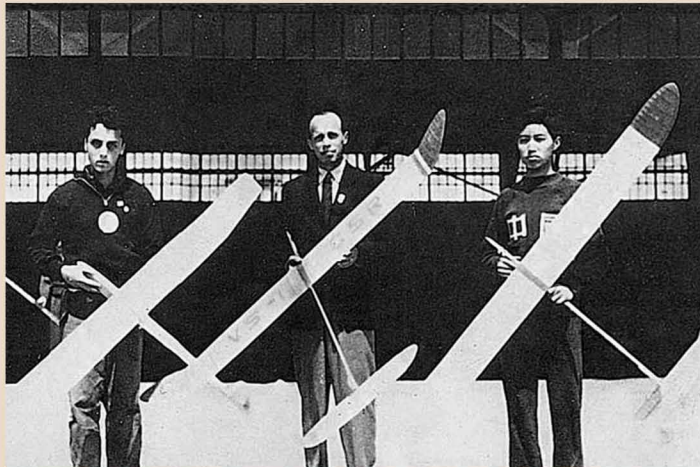


1953年华东航空学院第一届毕业生合影

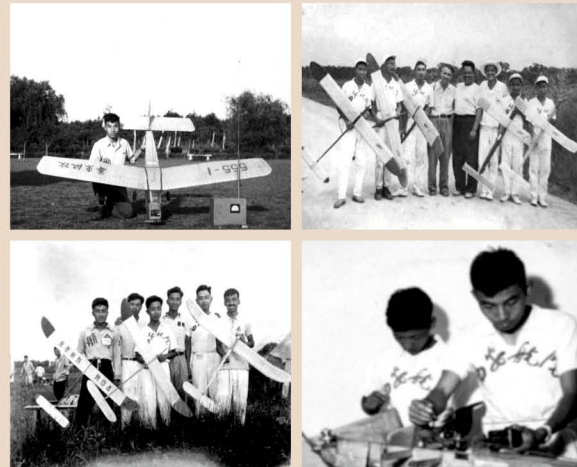


1955年华东航空学院第二届毕业生合影
(前排右六为寿松涛)

华东航空学院 1952.10-1956.8



1956年布达佩斯国际航模赛，华东航空学院运动员薛民献（右一）获A2级牵引模型滑翔机第三名



航模活动组图



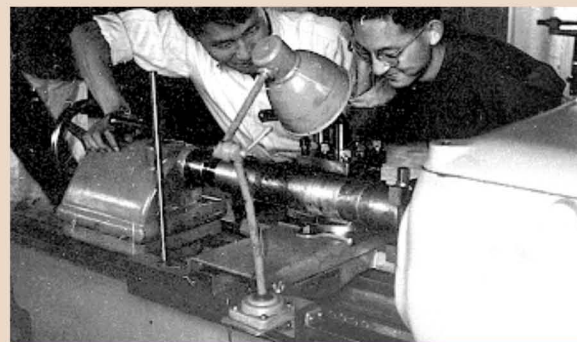
①华东航空学院1953年新生名册
②华东航空学院学生登记册
③华东航空学院建校设计纪念笔记本
④华东航空学院1957届全体女生合影



④

实验室建设

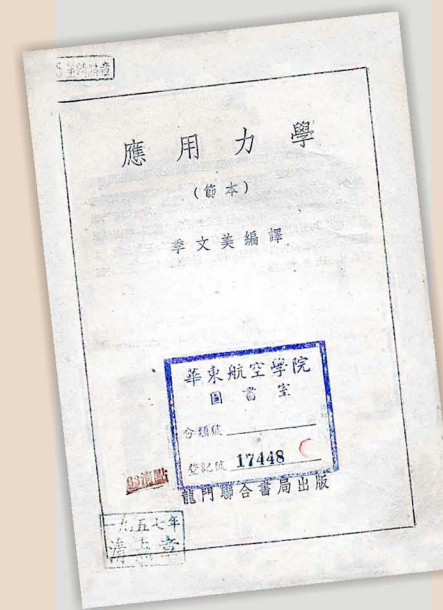
建院初期，华东航空学院实验室暂设在合并三校航空工程系周围，共享相关实验室设备。1953年，在南京城外卫岗新院址兴建实验室。1955年共建成金相热处理、材料力学、风洞、水力、航空发动机、热工等六个实验室。



华东航空学院学生参加生产实习

教材建设

1954年6月17日，华东航空学院成立教材编写委员会，寿松涛院长为召集人，委员由范绪箕、季文美、黄玉珊、杨彭基、王宏基、王世模、张晓峰组成，秘书施祖萌。



1950年季文美编译的《应用力学》

馆藏图书

华东航空学院成立时，图书来自4所学校，共计约5000册。1952年下半年，临时成立图书馆，蒋一前任副馆长。截至1957年，藏书总数已逾10万册，其中专业用书58351册，政治书籍22448册，文学书籍17908册；中文书籍占80%，俄文书籍占14%。

华东航空学院（及其前身）出版教材统计（部分）		
时间	名称	作者
1947年9月初版 龙门联合书局印刷	《材料力学》	季文美摘译
1953年	《材料力学习题》	季文美、崔振源合译
1950年9月初版 1951年9月第四版	《应用力学》	季文美编译
1953年	《材料力学》 《理论力学》 《空气动力学》 《水力学及水力机械》 《飞机结构强度及计算》	
1953年	《非金属材料施工法及其应用》	杨彭基、黄玉珊合译
1954年	《苏联尼氏理论力学》上下册	季文美译
1954年	《力学计算手册》	胡沛泉与外校合译
1954年	《飞机结构力学》	许玉赞、黄玉珊合译
1954年	《空气螺旋桨》上下册	王适存、王培生合译
1954年	《流体力学》	流体力学教研组合译
1954年	《飞机各部分设计》	许玉赞、黄玉珊等译
1954年	《流体力学》	陈士槽、王培德合译
1954年	《电工学及无线电工程》	王世模译
1954年	《工程气体动力学》	流体力学小组合译
1954年	《公差及技术量法实验》	万一译
1954年	《自动车床》	陈德元译
1954年	《开口薄壁支干的弯曲扭转变形》	黄玉珊译
1954年	《工程水力学》	王适存译
1954年	《物理实验作业指南》	陈维昆、李志坚合译



华东航空学院 1952.10-1956.8

学生活动



1955年华东航空学院运动会



①



②



③

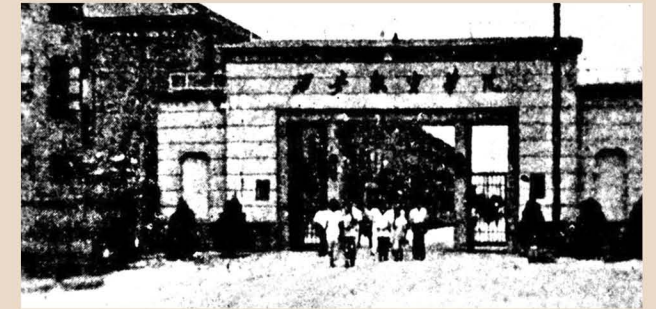
① 学生绘画留影

② 1954年华航学生参加长江防汛

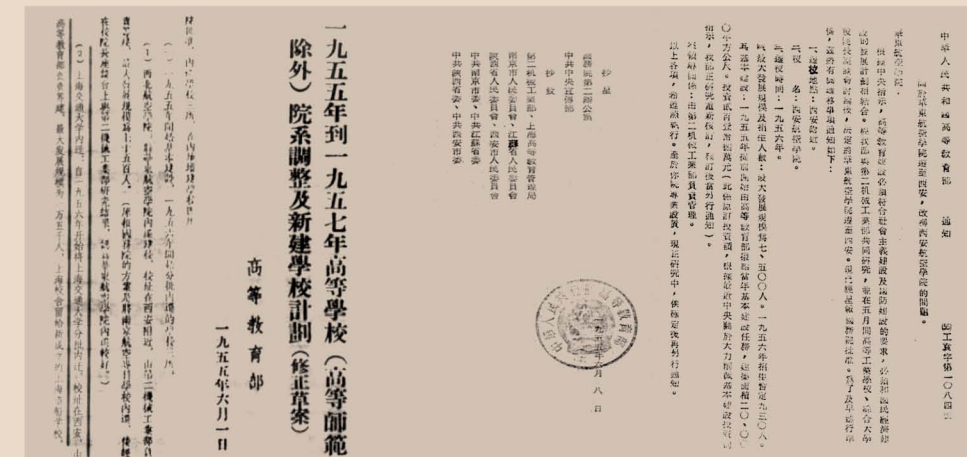
③ 学生参加义务劳动

西安航空学院 1956.8-1957.9

1955年6月，国务院要求逐步改变高等学校过于集中在沿海大城市的状况，考虑到航空工业和航空教育的合理布局，决定将华东航空学院内迁西安，更名为西安航空学院。1956年8月，全院师生员工迁至西安城西南的边家村，9月1日如期开学。1957年1月，西安航空学院举行第一次党员代表大会，75名代表出席，代表500多名党员，大会选出新的党委会，寿松涛任党委书记。



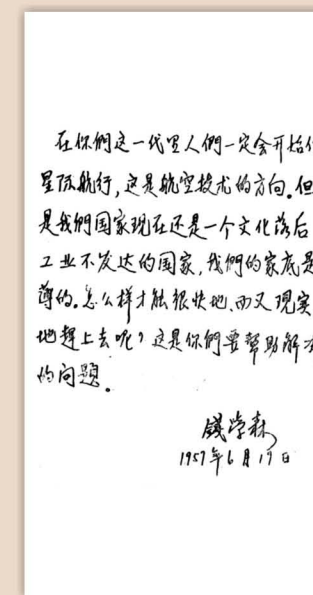
1956年西安航空学院校门



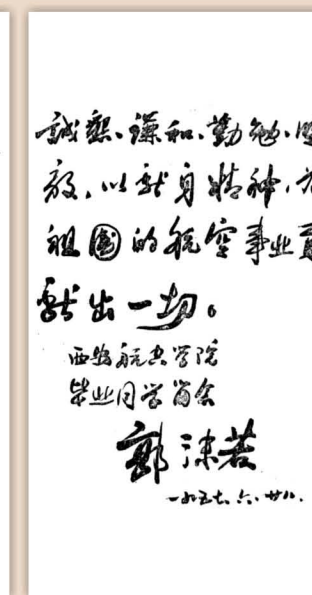
高教部（55）工袁字第1084号“关于华东航空学院迁至西安，改称西安航空学院的问题”的通知



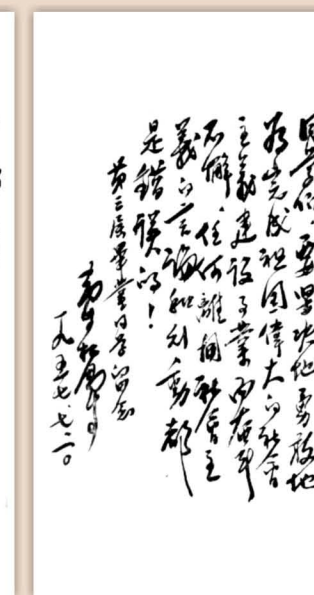
寿松涛，西安航空学院院长、党委书记（1956-1957.10）



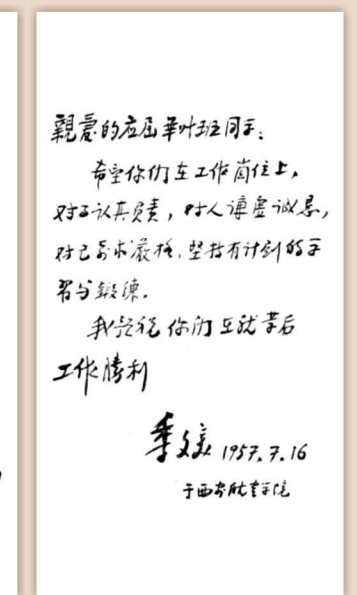
钱学森题词



郭沫若题词



寿松涛院长题词



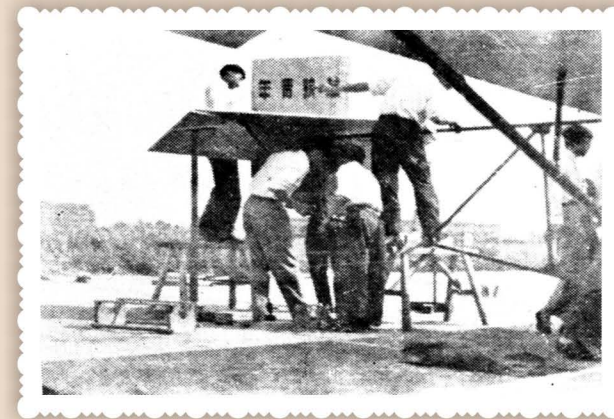
季文美副院长题词



院系设置

学院成立时设立飞机和发动机两个系，各系下设设计、施工两个专业。1956年增设压力加工、铸造、焊接、金属热处理、表面保护五个专业，1957年上半年又增设直升机专业。

- ①1957年西安航空学院五系全体毕业生合影
- ②1957年五系研究生毕业照片
- ③1957年学生在组装滑翔机
- ④1957年学生在制作模型飞机
- ⑤西安航空学院学生给少先队员讲解无线电操纵原理
- ⑥寿松涛院长（前排右三）和学生在实习工厂合影



③



④



①



②



⑤



⑥

校园生活



①



②

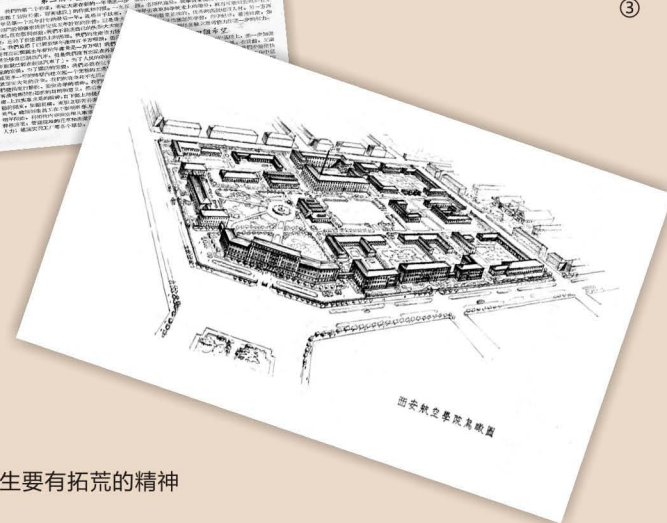


③

校园建筑



④



⑤

- ①1957年高教部杨秀峰部长（左二）在西安航空学院勉励学生要有拓荒的精神
- ②西安航空学院校刊《西航生活》
- ③学生游览华山（1956年）
- ④初建时期的学生宿舍（6舍）
- ⑤西安航空学院鸟瞰

今天

创造这段历史的前辈们已自然老迈，不少人已经离开我们，望着他们渐渐远去的背影，一种赞美和崇敬的心绪充溢心头，他们抱着“航空报国”的信念终生不渝，他们静得下心，甘于寂寞，锲而不舍，追求卓越，他们是我们后继者的榜样。令人欣慰的是，五十年代华航师生继承了航空先辈的爱国精神，不畏艰苦，毅然奔赴大西北，在新的历史时代，开辟了新的天地，凝聚出了“热爱祖国，顾全大局、艰苦创业、献身航空”的西迁精神，为西工大今日的辉煌和培养新一代航空航天英才立下了不朽的功绩。

（本文作者：沙久义，来源：《西工大校友》杂志2012年第4期）



建校初期的教学区（教学东楼、中楼、西楼）